

# **Beta** **1569/F**



**I** ISTRUZIONI PER L'USO

**EN** INSTRUCTIONS FOR USE

**F** MODE D'EMPLOI

**D** GEBRAUCHSANWEISUNG

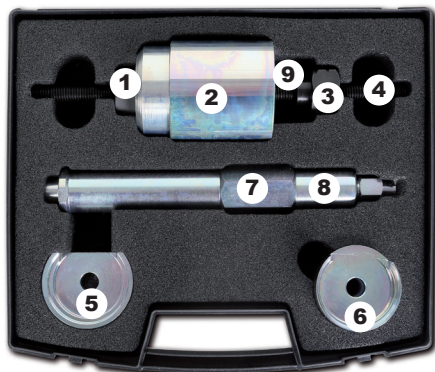
**E** INSTRUCCIONES

**PT** INSTRUÇÕES DE USO

**NL** GEBRUIKSAANWIJZING

**PL** INSTRUKCJA OBSŁUGI

**HU** HASZNÁLATI ÚTMUTATÓ



- 1: Rondella con cuscinetto (per estrazione ed introduzione)
- 2 :Boccola di estrazione
- 3 : ( N° 2 ) Dadi M 12
- 4 : Vite M12
- 5 : Rondella di supporto all'introduzione
- 6 : Rondella di estrazione
- 7 + 8 : attrezzo di spinta estrazione .
- 9 : Boccola di estrazione con cuscinetto

## ART 1569/F Kit silentblock Fiat Panda / Fiat 500-Ford KA : estrazione / introduzione silentblock Fiat 500 – Ford Ka



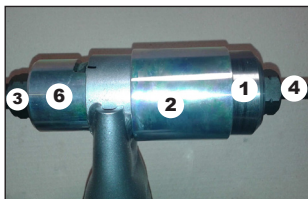
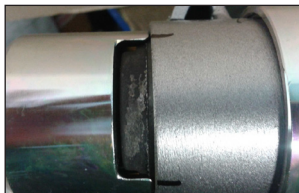
Supporto con silentblock montato:

Svitare dado e togliere la vite : di conseguenza abbassare il supporto in posizione utile a togliere il silentblock .



### ESTRAZIONE

Segnare la posizione del silentblock PRIMA di iniziare l'estrazione.



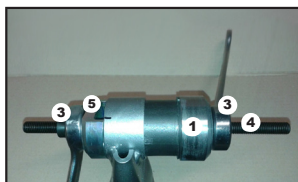
Montare gli attrezzi 1,2,3,4,6 come da immagine.



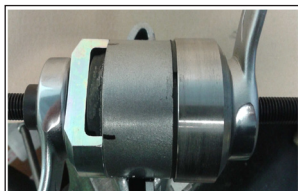
Avvitare i dadi con chiavi di 30 mm fino alla completa estrazione del silentblock .



## INTRODUZIONE



Per l'introduzione mettere il silentblock già in posizione verificando i segni fatti in precedenza e la rondella 5 pronta ad accogliere la forma del silentblock all'uscita del supporto ; utilizzare gli attrezzi : 1,3,4,5



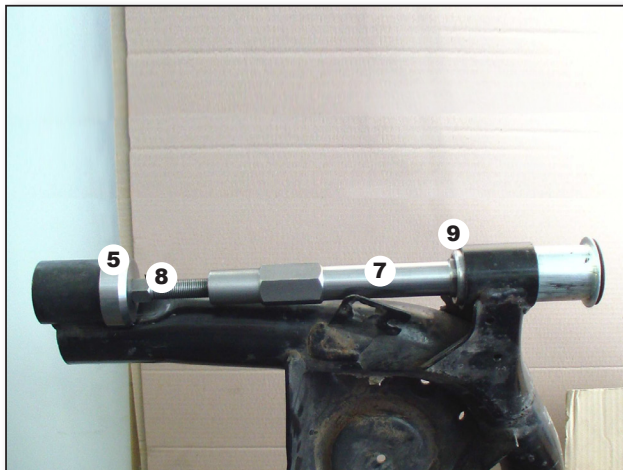
Avvitare utilizzando le due chiavi di 30 mm fino alla completa introduzione del silentblock



**N.B. : applicare grasso sulla vite nella zona di rotazione dei dadi , e lubrificare anche la sede del silentblock prima dell'introduzione .**

## ESTRAZIONE / INTRODUZIONE SILENTBLOCK PANDA (4X4, CROSS, METANO)

### ESTRAZIONE



Inserire l'attrezzo 7 + 8 fra i due silentblock da estrarre : in foto si appoggia la rondella 5 e con la boccola con cuscinetto 9 si esegue l'estrazione del silentblock di destra ; **INVERTENDO LA POSIZIONE** si esegue l'estrazione del silentblock di sinistra . Si devono utilizzare chiavi di 19 mm e di 30 mm ( lubrificare con grasso la vite 8 prima dell'utilizzo )

### INTRODUZIONE



Inserire il silentblock sulla vite ed appoggiarlo con la testa alla rondella con cuscinetto 1 ; passare la vite dall'altro lato del supporto ed appoggiare la rondella fresata 5 ; avvitare il dado M12 controllando di avere tutto in asse prima di iniziare ad avvitare . Lubrificare il silentblock ( e precedentemente la sede ) ed utilizzare due chiavi di 30 mm per la rotazione dei dadi . Avvitare fino al completo inserimento .

# INSTRUCTIONS FOR USE

EN



- 1 : Washer with bearing (insertion)
- 2 : Removal bush
- 3 : (N°. 2) Nuts M 12
- 4 : Screw M12
- 5 : Insertion washer
- 6 : Removal washer
- 7 + 8 :: Removal tool.
- 9 : Removal bush with bearing

## ART 1569/F Silentblock kit for Fiat Panda / Fiat 500-Ford KA : Removing / inserting Fiat 500 – Ford Ka silentblocks



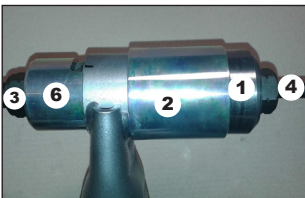
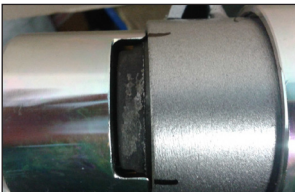
Support with mounted silentblock:

Unscrew nut and remove screw: then pull down support to remove silentblock.



### REMOVAL

Mark silentblock position BEFORE removal.



Mount tools 1,2,3,4,6 as shown in picture.

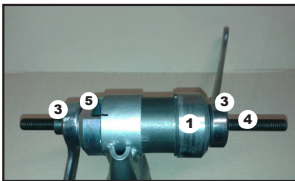




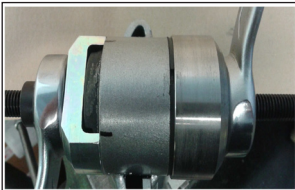
Screw nuts with 30 mm wrenches until silentblock is fully removed.



## INSERTION



To insert silentblock, put it into position checking previously made marks, and position washer 5 to accommodate silentblock at support output; use tools 1,3,4,5.



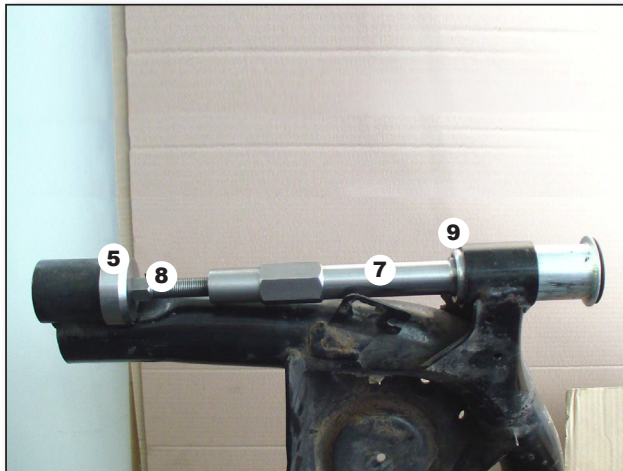
Keep screwing with both 30 mm wrenches until silentblock is fully inserted.



**N.B. : Apply grease to screw around nut rotation area, and also oil silentblock seat before insertion.**

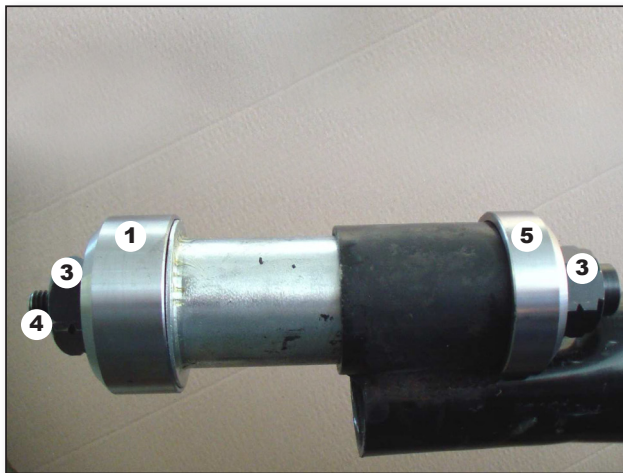
## REMOVING / INSERTING SILENTBLOCKS OF PANDA (4X4, CROSS, NATURAL GAS)

### REMOVAL

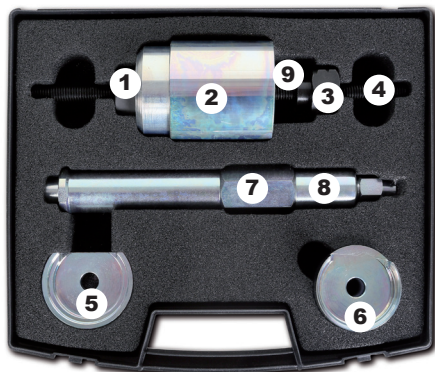


Insert tool 7 + 8 between silentblocks to remove: (photo) position washer 5, and use bush with bearing 9 to remove right-hand silentblock; REVERSE POSITION to remove left-hand silentblock. Use 19 mm and 30 mm wrenches (grease screw 8 before use) .

### INSERTION



Fit silentblock onto screw and place it with head on washer with bearing 1; get screw onto other side of support and position milled washer 5; screw nut M12, checking that everything is aligned before screwing. Oil silentblock (and, before, seat) and use two 30 mm wrenches to rotate nuts. Keep screwing until silentblock is fully inserted.



- 1: Rondelle avec roulement (pour extraction et introduction)
- 2: Boîte chaude d'extraction
- 3: 2 écrous M 12
- 4: Vis M12
- 5: Rondelle de support à l'introduction
- 6: Rondelle d'extraction
- 7 + 8 : pièce utile à la poussée d'extraction.
- 9: Boîte chaude d'extraction avec roulement

## ART 1569/F Kit silentblock Fiat Panda / Fiat 500-Ford KA : Extraction / introduction du silentblock Fiat 500 – Ford Ka



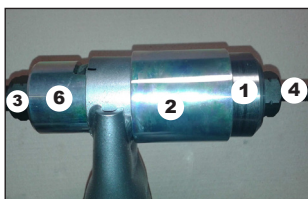
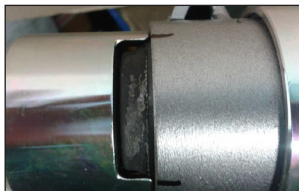
Support avec silentblock monté :

Dévisser l'écrou et ôter la vis, puis abaisser le support dans la position préconisée et enlever le silentblock.



### EXTRACTION

Marquer la position du silentblock AVANT de commencer l'extraction.



Monter les pièces 1, 2, 3, 4, 6 conformément à l'image.

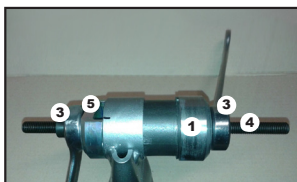




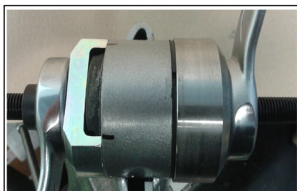
Visser les écrous à l'aide d'une clé de 30 mm jusqu'à extraction complète du silentblock.



## INTRODUCTION



Pour introduire le silentblock, le mettre déjà en position en vérifiant les marquages préalablement effectués et avec la rondelle 5 prête à accueillir la forme du silentblock à la sortie du support ; utiliser les pièces 1, 3, 4, 5.



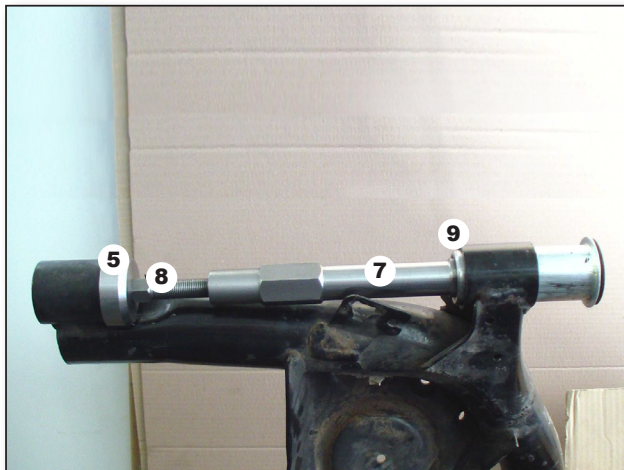
Visser à l'aide des deux clés de 30 mm jusqu'à introduction complète du silentblock.



**N.B. :** appliquer de la graisse sur les vis dans la zone de rotation des écrous et lubrifier également le siège du silentblock avant l'introduction.

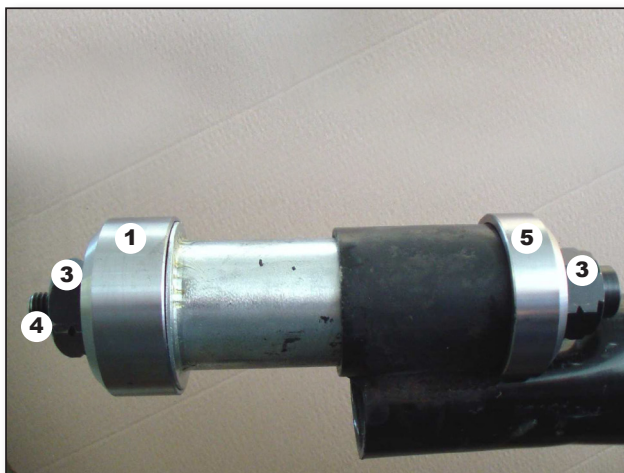
## EXTRACTION / INTRODUCTION SILENTBLOCK PANDA (4X4, CROSS, MÉTHANE)

### EXTRACTION



Introduire la pièce 7 + 8 entre les deux silentblock à extraire : comme sur la photo, poser la rondelle 5 et avec la boîte chaude avec roulement 9 extraire le silentblock de droite ; en **INVERSANT LA POSITION**, extraire le silentblock de gauche. Utiliser des clés de 19 mm et de 30 mm (lubrifier la vis 8 avec de la graisse avant l'utilisation).

### INTRODUCTION



Introduire le silentblock sur la vis et le poser avec la tête contre la rondelle avec roulement 1 ; passer la vis de l'autre côté du support et poser la rondelle fraisée 5 ; visser l'écrou M12 mais auparavant, contrôler de tout avoir dans l'axe. Lubrifier le silentblock (ainsi que le siège préalablement) et utiliser deux clés de 30 mm pour la rotation des écrous. Visser jusqu'à introduction complète.



- 1 : Unterlegscheibe mit Lager (zum Aus- und Einziehen)
- 2 : Ausziehbuchse
- 3 : (N°. 2) Muttern M 12
- 4 : Schraube M12
- 5 : Trägerscheibe zum Einpressen
- 6 : Ausziehscheibe
- 7 + 8 : Zugwerkzeug Ausziehen.
- 9 : Ausziehbuchse mit Lager

## ART 1569/F Kit Silentblock Fiat Panda / Fiat 500-Ford KA : Ausziehen/Einziehen Silentblock Fiat 500 – Ford Ka



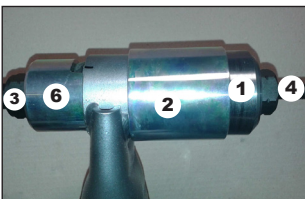
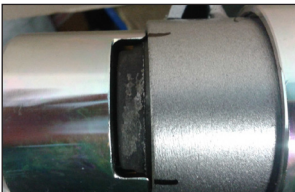
Träger mit montiertem Silentblock:

Die Mutter abschrauben und die Schraube entfernen: dann die Halterung so weit absenken, damit der Silentblock entfernt werden kann.



### AUSZIEHEN

VOR Beginn des Ausziehvorgangs die Position des Silentblocks markieren.



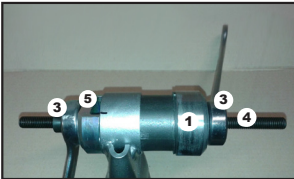
Die Werkzeuge 1,2,3,4,6 wie in der Abbildung dargestellt einbauen



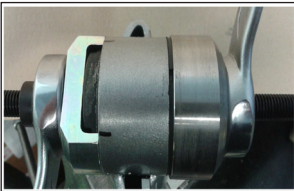
Die Muttern mit 30mm Schlüsseln bis zum vollständigen Ausziehen des Silentblocks zuschrauben.



## EINZIEHEN



Zum Einziehen bzw. Einpressen den Silentblock schon in Position bringen, wobei die vorab vorgenommenen Markierungen sowie die Unterlegscheibe 5 zur Aufnahme des Silentblocks am Ausgang des Trägers zu überprüfen sind; die Werkzeuge 1, 3, 4, 5 verwenden.



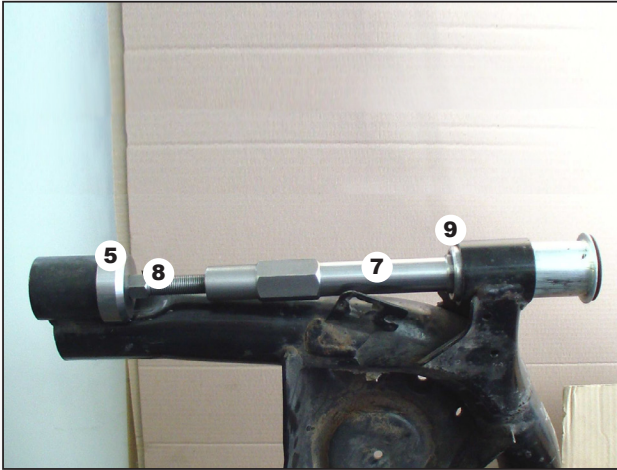
Mit den zwei 30mm Schlüsseln anziehen, bis der Silentblock vollständig eingezogen bzw. eingepresst ist.



**Hinweis.:** Den Drehbereich der Muttern einfetten und den Sitz des Silentblocks vor dem Einziehvorgang schmieren.

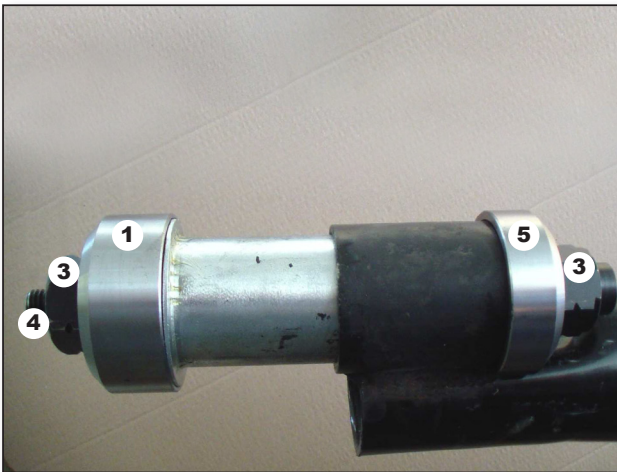
## AUSZIEHEN / EINZIEHENSILENTBLOCK PANDA (4X4, CROSS, ERDGAS)

### AUSZIEHEN



Das Werkzeug 7 + 8 zwischen die beiden auszuziehenden Silentblock positionieren: im Bild wird die Unterlegscheibe 5 angelegt und mit der Buchse mit Lager 9 wird der Ausziehvorgang des rechten Silentblocks durchgeführt; DURCH UMKEHREN DER POSITION wird der linke Silentblock ausgezogen. 19mm Schlüssel und 30 mm Schlüssel verwenden (vor dem Gebrauch die Schraube 8 mit Fett einschmieren).

### EINZIEHEN



Den Silentblock auf die Schraube einsetzen und mit dem Kopf an die Unterlegscheibe mit Lager 1 anlegen; die Schraube von der anderen Seite des Trägers durchführen und die gefräste Unterlegscheibe 5 anlegen; die Mutter M12 anziehen, wobei zu überprüfen ist, dass das Ganze in Achse ist, bevor Sie mit den Anschrauben beginnen. Den Silentblock einschmieren (vorab auch den Sitz) und zwei 30 mm Schlüssel zum Drehen der Muttern verwenden. Einschrauben, bis der Silentblock vollständig eingepresst ist





- 1: Arandela con rodamiento (para extracción e introducción)
- 2 :Casquillo de extracción
- 3 :(N° 2) Tuercas M 12
- 4 : Tornillo M12
- 5 : arandela de soporte para la introducción
- 6 : Rondella di estrazione
- 7 + 8 : attrezzo di spinta estrazione .
- 9 : Arandela de extracción

## ART 1569/F

### Kit silentblock Fiat Panda / Fiat 500-Ford KA : extracción / introducción silentblock Fiat 500 – Ford Ka



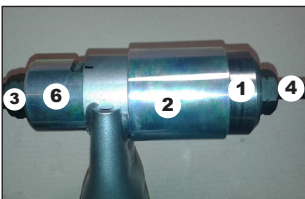
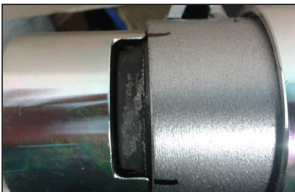
Soporte con silentblock montado:

Desenrosque la tuerca y retire el tornillo: a continuación, baje el soporte en una posición útil para retirar el silentblock

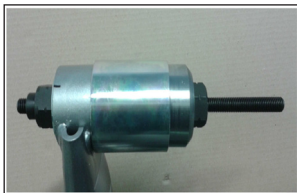


### EXTRACCIÓN

Marque la posición del silentblock ANTE de comenzar la extracción.



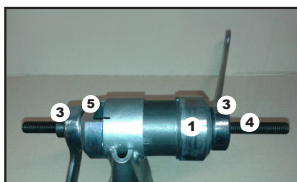
Monte las herramientas 1,2,3,4,6 como se detalla en la imagen.



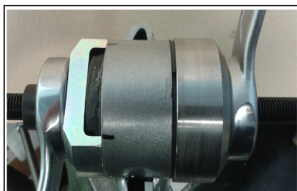
Enrosque las tuercas con llaves de 30 mm hasta retirar completamente el silentblock.



## INTRODUCCIÓN



Para la introducción, ponga el silentblock en posición comprobando las marcas realizadas con anterioridad y la arandela 5 lista para acoger la forma del silentblock a la salida del soporte; utilice las herramientas: 1,3,4,5



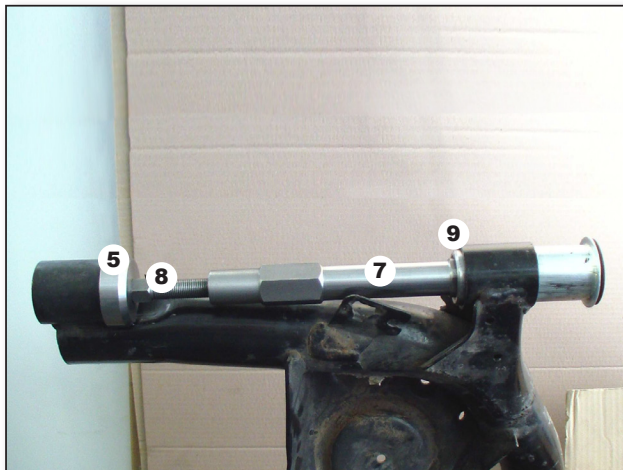
Enrosque utilizando las dos llaves de 30 mm hasta introducir completamente el silentblock.



**N.B. :** aplique grasa en el tornillo en la zona de rotación de las tuercas y lubrique también el alojamiento del silentblock antes de la introducción.

## EXTRACCIÓN/INTRODUCCIÓN SILENTBLOCK PANDA (4X4, CROSS, METANO)

### EXTRACCIÓN

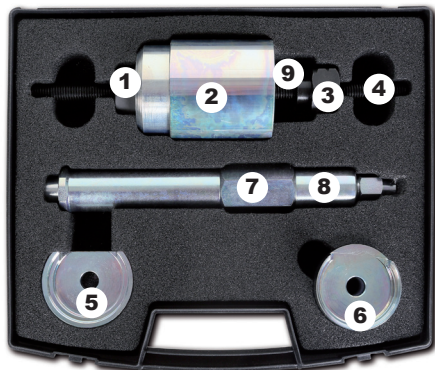


Introduzca la herramienta 7 + 8 entre los dos silentblocks a extraer: en la foto se apoya la arandela 5 y con el casquillo con rodamiento 9 se lleva a cabo la extracción del silentblock de la derecha; INVIERTIENDO LA POSICIÓN se lleva a cabo la extracción del silentblock de la izquierda. Han de utilizarse llaves de 19 mm y 30 mm (lubrique con grasa el tornillo 8 antes de utilizarlo).

### INTRODUCCIÓN



Introduzca el silentblock en el tornillo y apóyelo con la cabeza en la arandela con rodamiento 1; pase el tornillo por el otro lado del soporte y apoye la arandela fresada 5; enrosque la tuerca M12 comprobando que todo esté en eje antes de enroscar. Lubrique el silentblock (y anteriormente el alojamiento) y utilice dos llaves de 30 mm para la rotación de las tuercas. Enrosque hasta introducir completamente.



- 1 : Anilha com casquilho (para extração e introdução)
- 2 : Bucha de extração
- 3 : (N° 2) Porcas M 12
- 4 : Parafuso M12
- 5 : Anilha de suporte na introdução
- 6 : Anilha de extração
- 7 + 8 : ferramenta de impulso extração.
- 9 : Bucha de extração com casquilho

## ART 1569/F Kit silentblock Fiat Panda / Fiat 500-Ford KA : extração / introdução silentblock Fiat 500 – Ford Ka



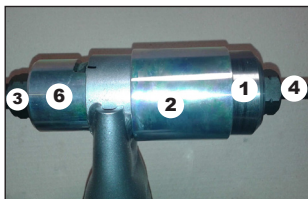
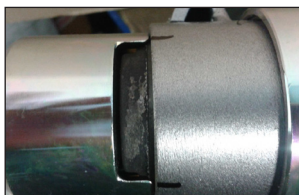
Suporte com silentblock montado:

Desaperte a porca e remova o parafuso: depois abaixe o suporte na posição adequada para remover o silentblock.

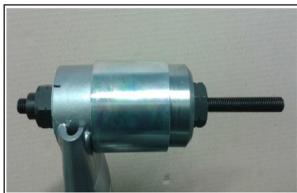


### EXTRAÇÃO

Marcar a posição do silentblock ANTES de iniciar a extração.



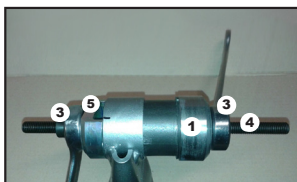
Montar as ferramentas 1,2,3,4,6 de acordo com a imagem.



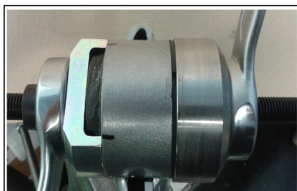
} Aparafusar as porcas com chaves de 30 mm até a extração completa do silentblock.



## INTRODUÇÃO



} Para a introdução colocar o silentblock já na posição verificando as marcas feitas anteriormente e a anilha 5 pronta para receber a forma do silentblock na saída do suporte; utilizar as ferramentas: 1,3,4,5.



Aparafusar utilizando as duas chaves de 30 mm até a introdução completa do silentblock.

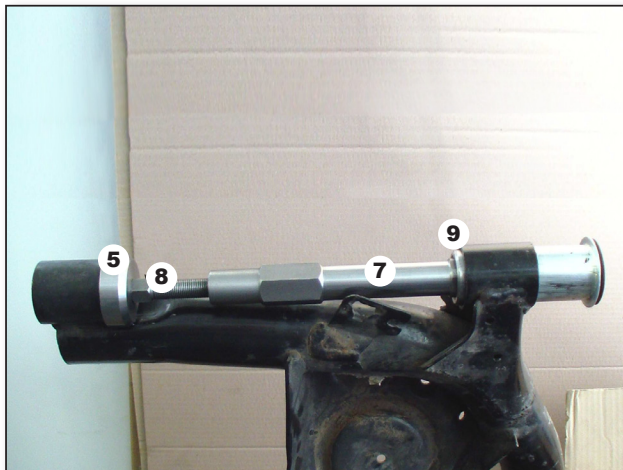


**N.B. :** aplicar graxa no parafuso na área de rotação das porcas, e lubrificar também o alojamento do silentblock antes da introdução.



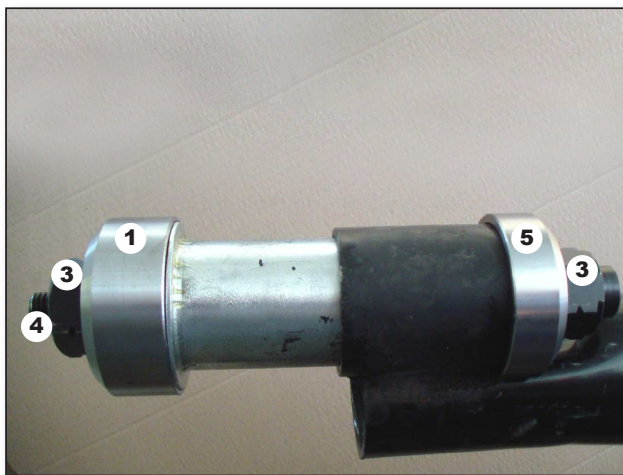
## EXTRAÇÃO / INTRODUÇÃO SILENTBLOCK PANDA (4X4, CROSS, METANO)

## EXTRAÇÃO



Inserir a ferramenta 7 + 8 entre os dois silentblock a extrair : na foto apoia-se a anilha 5 e com a bucha com casquilho 9 efetua-se a extração do silentblock da direita ; INVERTENDO A POSIÇÃO efetua-se a extração do silentblock da esquerda. Devem ser utilizadas chaves de 19 mm e de 30 mm (lubrificar com graxa o parafuso 8 antes da utilização).

## INTRODUÇÃO



Inserir o silentblock no parafuso e apoiá-lo com a cabeça na anilha com casquilho 1 ; passar o parafuso do outro lado do suporte e apoiar a anilha fresada 5 ; aparafusar a porca M12 controlando que esteja tudo em eixo antes de iniciar a aparafusar. Lubrificar o silentblock (e anteriormente o alojamento) e utilizar duas chaves de 30 mm para a rotação das porcas. Aparafusar até a inserção completa.



- 1: Sluitering met lager (voor het verwijderen en aanbrengen)
- 2 :Trekbus
- 3 : (2) Moeren M 12
- 4 : Schroeven M12
- 5 : Ring om te gebruiken bij het aanbrengen
- 6 : Extractiering
- 7 + 8 : spindle.
- 9 : Trekbus met lager

## ART 1569/F

### Set silent blocks Fiat Panda / Fiat 500-Ford KA : silent blocks Fiat 500 – Ford Ka verwijderen / aanbrengen



Steun met gemonteerde silent blocks :

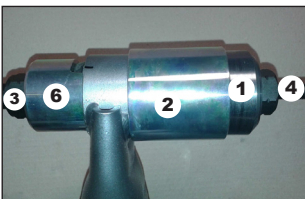
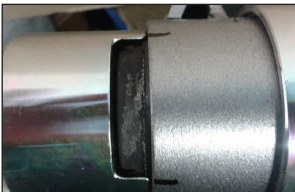
Draai de moer los en neem de schroef weg : laat de steun nu op de standzakken waarop u de silent block het gemakkelijkste kunt verwijderen.



### VERWIJDEREN



Geef de plaats van de silent block aan VOORDAT u met het verwijderen ervan begint.

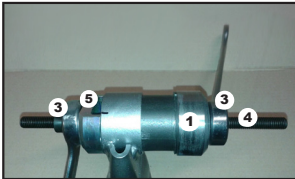


Monteer gereedschap 1,2,3,4,6 volgens de afbeelding.

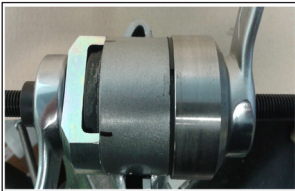


Draai de moeren aan met sleutels van 30 mm tot de silent block helemaal is verwijderd.

## AANBRENGEN



Om de silent block aan te brengen zet u hem al op de juiste plaats en controleert u de tekens die u gemaakt heeft en ring 5, die klaar moet liggen voor de vorm van de silent block, zodra hij uit de steun komt ; gebruik het volgende gereedschap : 1,3,4,5.



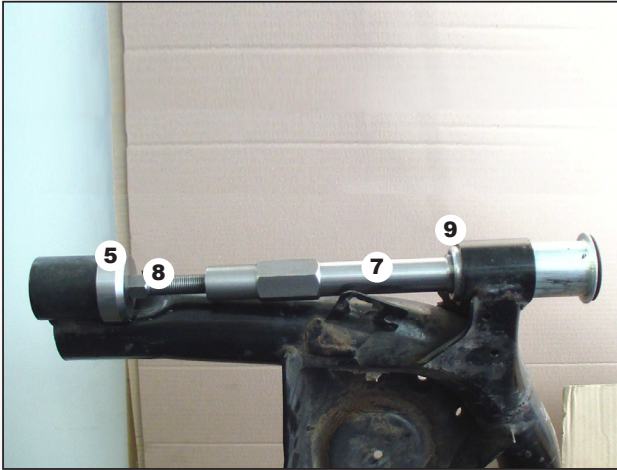
Draai de moeren aan met sleutels van 30 mm tot de silent block helemaal op zijn plaats zit.



**N.B. :** breng vet aan op de schroef in het gebied waar de moeren draaien en smeer ook de plaats van de silent block voordat u hem aanbrengt.

## VERWIJDEREN / AANBRENGEN SILENT BLOCK PANDA (4X4, CROSS, METHAAN)

### VERWIJDEREN

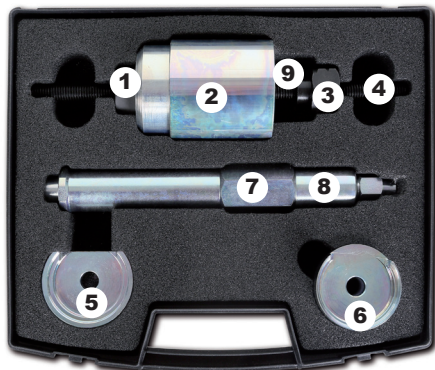


Breng gereedschap 7 + 8 aan tussen de twee silent blocks die moeten worden verwijderd: op de foto is de ring 5 en de bus met lager 9 aangebracht en wordt de rechter silent block verwijderd ; DOOR DE PLAATS OM TE KEREN wordt de linker silent block verwijderd . Sleutels van 19 mm en 30 mm moeten worden gebruikt (smeer voor gebruik vet op schroef 8).

### AANBRENGEN



Breng de silent block op de schroef aan en leg hem met de kop op de ring met lager 1 ; breng de schroef over aan de andere kant van de steun en breng de gefreesde ring aan 5; schroef de moer M12 aan en controleer of alles goed recht staat voordat u begint de moer aan te draaien. Smeer de silent block (en voorheen de plaats) en gebruik twee sleutels van 30 mm voor het draaien van de moeren. Draai aan tot hij helemaal op zijn plaats zit.



- 1 : Podkładka z łożyskiem (do wyciągania i wprowadzania)
- 2 : Tuleja do wyciągania
- 3 : (2 szt.) Nakrętki M 12
- 4 : Śruba M12
- 5 : Podkładka pomocnicza do wprowadzania
- 6 : Podkładka do wyciągania
- 7 + 8 : narzędzie popychające do wyciągania.
- 9 : Tuleja do wyciągania z łożyskiem

## ART 1569/F

### Zestaw silentblock Fiat Panda / Fiat 500-Ford KA : wyciąganie / wprowadzanie silentblocku Fiat 500 – Ford Ka



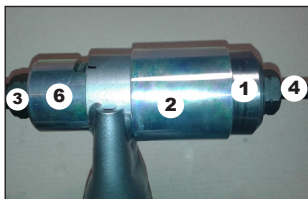
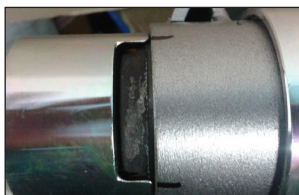
Wspornik z zamontowanym silentblockiem:

Odkręcić nakrętkę i wyjąć śrubę : po czym obniżyć wspornik do odpowiedniej pozycji w celu wyjęcia silentblocku.



### WYCIĄGANIE

Zaznaczyć położenie silentblocku PRZED rozpoczęciem wyciągania.



Zamontować narzędzia 1,2,3,4,6 jak na ilustracji.

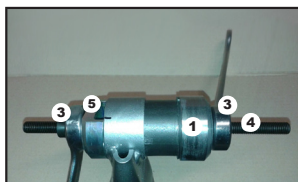




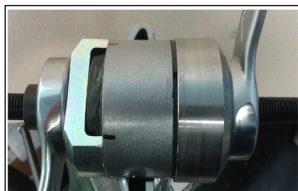
Wkręcić nakrętki kluczami 30 mm, aż do całkowitego wyciągnięcia silentblocku.



## WPROWADZANIE



W celu wprowadzenia, umieścić silentblock w położeniu, sprawdzając wcześniejsze zaznaczenie i podkładkę 5 przygotowaną na przyjęcie silentblocku na wylocie wspornika; korzystać z narzędzi: 1,3,4,5.



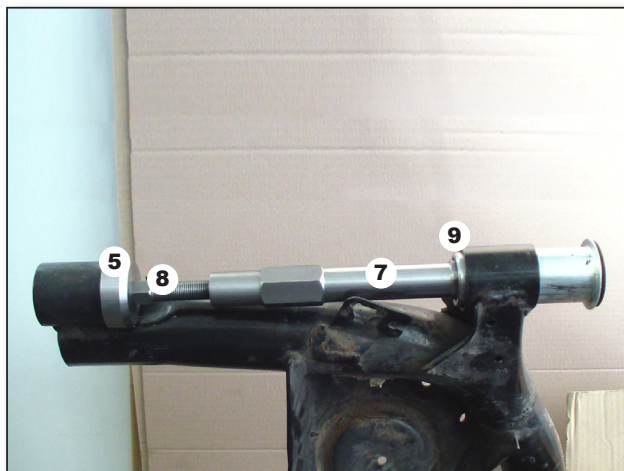
Wkręcić, przy użyciu dwóch kluczy 30 mm, aż do całkowitego wprowadzenia silentblocku.



**N.B. :** Nałożyć smar na śrubę w okolicy wkręcania nakrętek, a także nasmarować gniazdo silentblocku przed wprowadzeniem.

## WYCIĄGANIE / WPROWADZANIE SILENTBLOCKU PANDA (4X4, CROSS, METAN)

## WYCIĄGANIE

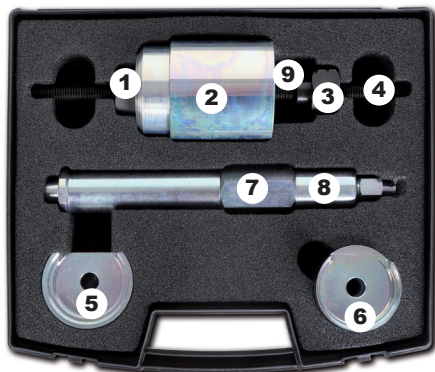


Włożyć narzędzie 7 + 8 pomiędzy dwoma silentblockami do wyciągnięcia: na zdjęciu podkładka 5 jest oparta i za pomocą tulei z łożyskiem 9 wykonuje się wyciąganie silentblocku prawego; **ODWRACAJĄC POZYCJĘ** wykonana się wyciąganie silentblocku lewego. Należy używać kluczy 19 mm i 30 mm (nasmarować smarem śrubę 8 przed użyciem).

## WPROWADZANIE



Włożyć silentblock na śrubę i oprzeć go główką na podkładce z łożyskiem 1; wyjąć śrubę z drugiej strony wspornika i umieścić podkładkę frezowaną 5; wkręcić nakrętkę M12, przed rozpoczęciem wkręcania, sprawdzić czy wszystko jest w linii. Nasmarować silentblock (a wcześniej jego gniazdo) i używać dwóch kluczy 30 mm do wkręcania nakrętek. Dokręcić do całkowitego wprowadzenia.



- 1: Rondella alátéttel (be- és kiszereléshez)
- 2: Eltávolító csapágy
- 3: (N° 2) Anyacsavar M 12
- 4: Csavar M12
- 5: Támasz rondella a beszereléshez
- 6: Rondella a kiszereléshez
- 7 + 8 : kiszerelési toló szerszám .
- 9: B Eltávolító csapágy betéttel

## ART 1569/F

### Silentblock szerzőkészlet Fiat Panda / Fiat 500-Ford KA gépjárművekhez: Silentblock ki/beszerelés Fiat 500 – Ford Ka gépjárműveken



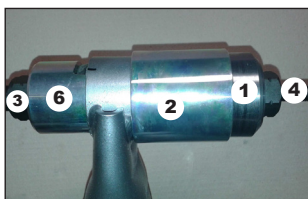
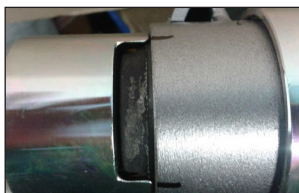
Tartóegység felszerelt silentblock-val:

Csavarjuk le az anyát és távolítsuk el a csavart: ezután engedjük le olyan szintre, hogy eltávolíthatóvá váljék a silentblock .



### KISZERELÉS

A kiszerelés megkezdése előtt, jelöljük be a silentblock pontos pozícióját.

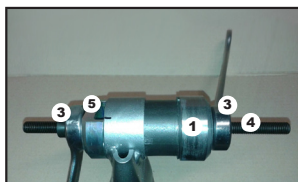


A képen megjelölt módon, csatlakoztassuk fel az 1,2,3,4,6 szerzőmokat.

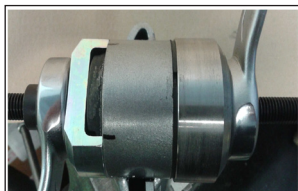


30 mm-es kulccsal húzzuk meg az anyákat, egészen addig, amíg a silentblock-ot teljes mértékben ki nem szereltük.

## BESZERELÉS



A beszerelés előtt, állítsuk a silentblock-ot a beszerelési pozícióba, ellenőrizzük le az előzetesen ejtett jeleket és, hogy az 5-ös rondella készen álljon a támaszték elején a silentblock befogadására; Felhasználható szerszámok: 1,3,4,5.



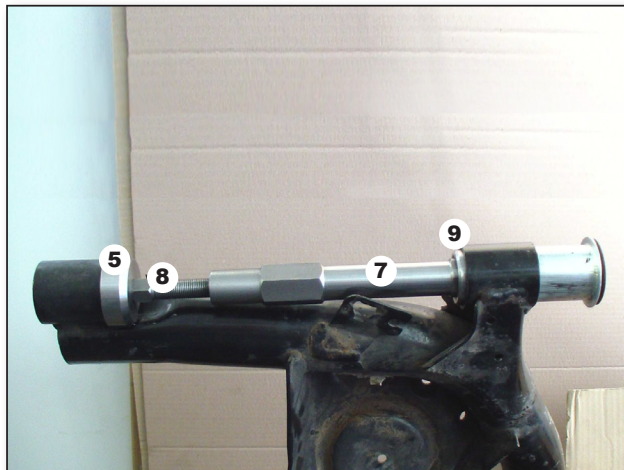
A két, 30 mm-es kulcs segítségével húzzuk meg a csatlakozásokat, egészen addig, amíg a silentblock nem kerül tökéletesen a helyére.



**N.B. :** az anyákhoz közel kenjünk kenőzsírt a csavarokra, illetve a beszerelés előtt síkosítsuk a silentblock befogadó helyét is.

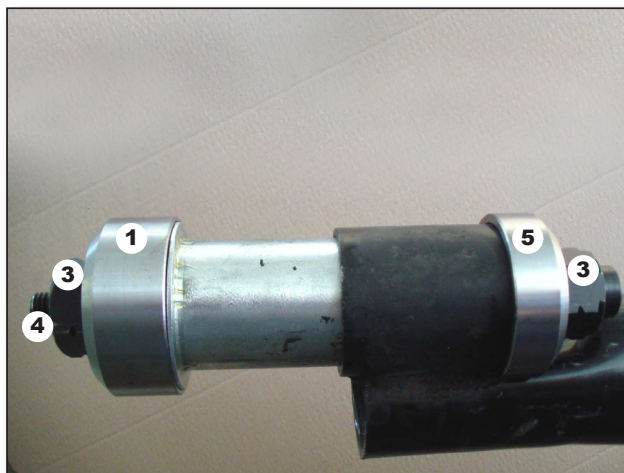
## PANDA (4X4, CROSS, METANO) SILENTBLOCK BE/KISZERELÉSE

### KISZERELÉS



Csatlakoztassuk fel a 7 + 8 szerszámokat a két kiserelendő silentblock közé; a képen az 5-ös rondellára támaszkodik és a 9-es betéttel ellátott csapágy segítségével elvégezzük a jobboldali silentblock kiserelését; FELCSERÉLVE A POZÍCIÓT elvégezhetjük a baloldali silentblock kiserelését. A munkához 19 mm-es és 30 mm-es kulcsok használata szükséges (felhasználás előtt kenőzsírozzuk be a 8-es csavart) .

### BESZERELÉS



Tegyük a silentblock-ot a csavarra és támasszuk a fejet az 1-es alátéttel ellátott rondellára; csúsztassuk át a támaszték másik oldalára a csavart és csatlakoztassuk az 5-ös maratott rondellához; csavarozzuk be az M12 anyát, a becsavarozás előtt bizonyosodjunk meg arról, hogy minden egy szintben álljon. Síkosítsuk a silentblock-ot (a behelyezés előtt a befogadó teret is) majd két 30 mm-es kulcs segítségével húzzuk mega z anyákat. Az anyákat a teljes beszerelésig kell húzni.











**BETA UTENSILI S.p.A.**

via Alessandro Volta, 18 - 20845 Sovico (MB) ITALY

Tel. +39 039.2077.1 - Fax +39 039.2010742

[www.beta-tools.com](http://www.beta-tools.com) - [info@beta-tools.com](mailto:info@beta-tools.com)